



## SOMMAIRE

**ET L'ASSO'** P.2

**PENDANT CE TEMPS** P. 4

**ON NOUS A VU !** P.15

**EN BREF** P.16

## AGENDA DE L'ASSOCIATION



**28 juin**

14h

### ASSEMBLEE GENERALE

Ordinaire et Extraordinaire

Salle Amélie Charrière - Dax

**28 juin**

18h

### FÊTE DE L'ÉTÉ

Salle Amélie Charrière - Dax

**9 et 10  
sept.**

### FORUM DES ASSOCIATIONS

Mont de Marsan

**9 au 15  
oct.**

### OPERATION BRIOCHES

DE L'ADAPEI DES LANDES



## COLLECTIF SEGUR POUR TOUS, LA MOBILISATION CONTINUE

Depuis des mois maintenant, l'Adapei des Landes a intégré le COLLECTIF SEGUR POUR TOUS qui lutte pour l'application du SEGUR pour TOUS.

Des demandes ont été adressées au Président de la République et à Monsieur le Ministre des Solidarités, de l'Autonomie et des Personnes handicapées :

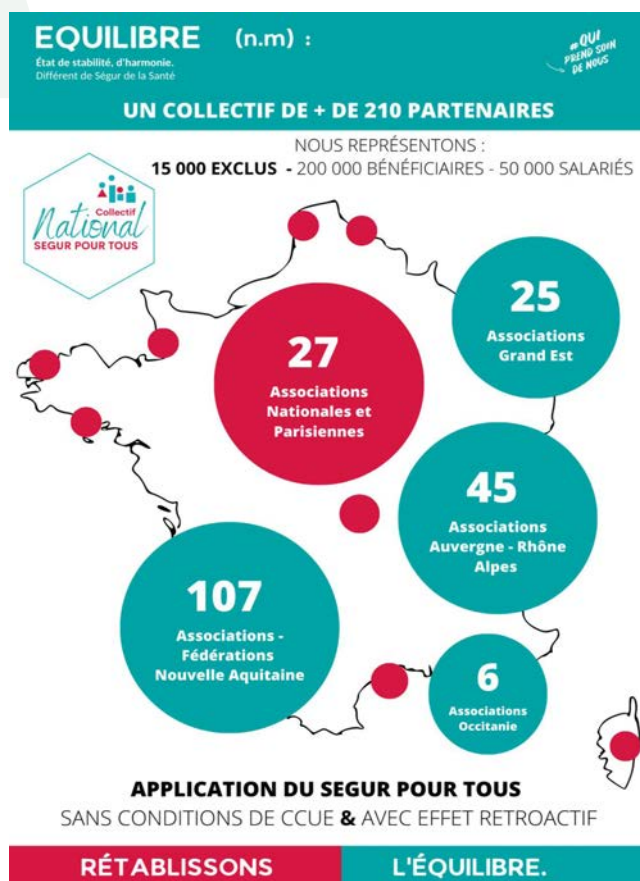
- L'extension du SEGUR à tous les professionnels du secteur social et médico-social (fonctions administratives, maintenance, entretien, cadres, etc.).
- Un effet rétroactif depuis avril 2022.

L'Association et notamment les membres de l'Association participent aux différentes manifestations du COLLECTIF (29 mars, 26 avril, 31 mai). La prochaine manifestation se tiendra le 28 JUIN.

Il est urgent de rétablir l'équité et la solidarité dans le secteur social et médico-social. La disparité de traitement salarial créée par les mesures SEGUR et LAFORCADE a une répercussion préoccupante sur le secteur associatif déjà en tension.

Il existe depuis plusieurs mois des départs massifs des exclus du SEGUR des établissements sociaux et médico-sociaux.

Pour préserver les accompagnements et le soin des publics en situation de vulnérabilité, il est urgent d'étendre le Ségur pour tous les salariés du secteur associatif dans le délai le plus court possible.





## IL Y A EU DU MONDE AUX REUNIONS DES FAMILLES SUR L'AVANCEE EN ÂGE

Le 7 mars au Pôle Habitat Montois et le 27 mars au Complexe d'Habitat Tournesoleil, les parents adhérents de l'Association, se sont retrouvés nombreux aux réunions des familles.



Ensemble, ils ont échangé d'avenir et des possibilités de parcours pour les personnes accompagnées après 50 ans... tout ceci orchestré par M. BAUMALLE.

## ELUE A L'UNAPEI

Christine GIRARDIER, Présidente de l'Adapei des Landes, a été élue au Conseil d'Administration de l'UNAPEI lors de son Assemblée Générale du 26 mai dernier.

Le rapport d'orientation 2030 est consultable et téléchargeable sur leur site internet ou directement via [ce lien.](#)

## A NE PAS LOUPER : LA FÊTE DE L'ETE







## DES ACTEURS EN LUMIERE

Depuis plusieurs années, la section THÉÂTRE ET DIFFÉRENCE (le théâtre des Lumières) propose dans l'agglomération Montoise et au sein de l'Adapei des Landes des ateliers théâtre destinés aux personnes en situation de handicap. L'intervenant est le metteur en scène et anime les séances. Il est assisté par deux éducatrices de l'habitat éducatif de l'IME Saint-Exupéry.

Un groupe de jeunes de l'IME Saint-Exupéry participe tous les mercredis à l'atelier à la salle du Temps libre à Saint-Pierre-du-Mont. L'année se clôture par une représentation ouverte aux familles et aux camarades de l'IME.

La démarche de l'intervenant est respectueuse et a le souci d'adapter au plus près l'histoire, la mise en scène et la place scénique donnée à chacun en prenant en compte leur personnalité, leur spécificité, leur capacité et leur difficulté. Il était important et intéressant de proposer cette pratique extra-muros aux jeunes de l'IME afin de pouvoir apporter aussi une perspective inclusive de leur accompagnement.

« Le théâtre est un espace particulier qui fait la part belle aux capacités d'expression de toutes et tous. C'est un lieu où se développent l'imaginaire et la sociabilité » explique le metteur en scène.

Laissons s'exprimer sur le théâtre Thomas, Lucas, François, Kenza, Maxence et Léa (anciens et nouveaux participants)...

### « C'EST QUOI LE THEATRE ? »

Thomas : « C'est là où on apprend des choses, on fait des exercices quand on fait passer le « A » à son voisin ».

Lucas : « On apprend à élever la voix, à faire des gestes ».

Léa : « A parler plus fort ».

Lucas : « C'est comme dit Jean-Jacques raconter une histoire avec son corps, sa voix, et être un personnage devant le public ».

Thomas : « Quand on raconte une histoire c'est avec un personnage ».

Léa : « On pose notre « nous » et on prend notre personnage ».





## QU'EST-CE QUE VOUS AIMEZ FAIRE AU THEATRE ?

François : « J'aime faire des histoires ».

Kenza : « J'aime jouer avec les autres ».

Léa : « J'aime raconter les rêves ».

Thomas : « On fait semblant d'être fâché ».

Au théâtre, on travaille les émotions ».

Lucas : « On respire pour rester calme et détendu, ça aide à jouer correctement. On se sent content et fier en rentrant parce qu'on a bien travaillé. On arrive à faire des choses jolies ensemble. »

## POUVEZ-VOUS NOUS DONNER DU VOCABULAIRE QUE L'ON EMPLOIE AU THEATRE ?

« Coulisses », « côté cour », « côté jardin », devant la scène « l'avant-scène », derrière la scène « le lointain », les rideaux « les pendrillons », etc.

## EN AVANT LES JO

Des jeunes de l'unité des enfants et adolescents de l'IME Saint-Exupéry ont pu participer à la semaine olympique et para olympique organisée par le service des sports de la ville de Saint-Pierre-du-Mont.

Ce projet avait pour but de leur faire découvrir des disciplines proposées aux jeux olympiques tel que la boccia, le Hip Hop, le tennis, etc.

Le thème de cette année étant l'inclusion, ils ont pu partager des temps de pratiques sportives avec des classes des trois groupes scolaires de la commune.





### DE NOUVELLES AVENTURES

David ELISSALDE, champion de France d'aviron au club nautique de Bayonne a intégré le club de tennis de table de la JAD à Dax depuis le mois de septembre dernier.

« Cette nouvelle activité me plaît beaucoup ! Je suis à l'habitat éducatif de l'IME les Pléiades et mon éducateur Jean Christophe m'accompagne le mardi soir au ping pong. »



### L'UNITE D'ENSEIGNEMENT DE L'IME LES PLEIADES ENGAGEE POUR LES OCEANS

« Jeudi 11 mai, nous sommes allés à la plage du courant d'Huchet de Moliets pour la nettoyer. Nous étions une partie des jeunes du secteur ado, les trois enseignants de l'unité d'enseignement et deux éducateurs.

Nous avons travaillé avec Romain de l'association Surf Rider Fondation Europe. Il avait apporté tout le matériel nécessaire (petits tamis, gants, poches poubelle, bâches, bocaux avec des déchets que l'on peut trouver sur une plage afin de nous expliquer l'origine de ces déchets).

Nous avons fait des groupes de trois, nous avons un gant chacun et une poche poubelle par groupe. Nous avons fait une heure de ramassage.

Ensuite, nous avons trié les déchets par catégorie sur les bâches (plastiques durs, plastiques mous, billes plastiques, mégots, filets...). Puis nous avons compté les déchets et Romain a écrit les résultats pour son association. Au final, nous avons eu trois poches pleines.

Nous avons trouvé des déchets plus insolites comme une chaussure, une semelle, une brosse à dents, un gros pinceau, une grande barquette en plastique..

Vers 13 heures nous avons piqué-niqué puis nous avons repris le bus pour rentrer. Nous avons eu de la chance, la météo a été parfaite.

Nous avons passé une très bonne journée, nous avons aidé à préserver l'environnement et nous étions ensemble. »



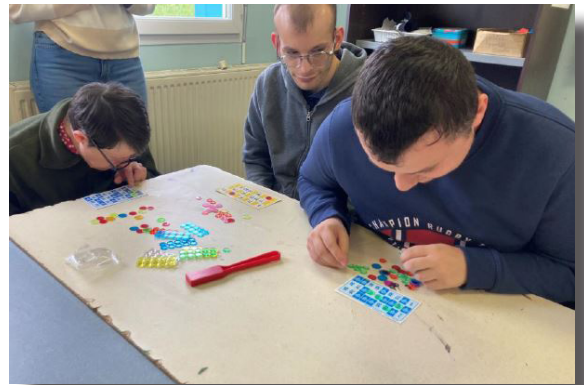




## LES UNITES DE JOUR REUNIES

Quand les 3 Unités de Jour du Pôle Habitat Montois organisent des sorties, ce sont de vrais moments de partage et de convivialité !

Que ce soit en intérieur ou en extérieur, les différences de chacun font la richesse d'un ensemble !



UNE PARTIE DE LOTO

UNE JOURNEE AVEC LES  
ENFANTS DU CENTRE DE  
LOISIRS D'AIRE SUR L'ADOUR



UN ESCAPE GAME A LA  
DECHETERIE





## LES UNITES DE JOUR REFLECHISSENT AU FUTUR PROJET D'ETABLISSEMENT



Le 15 mars dernier, des personnes accompagnées des unités de jour du Complexe d'habitat Tournesoleil se sont rencontrées pour échanger et réfléchir au futur projet d'établissement.

Santé, autonomie, projet, expression, parcours, droits et bienveillance ont été au cours des discussions, approfondies autour de deux questions :

« *Qu'est-ce qu'on aime ?* », *Qu'est-ce qui serait à améliorer ?* »

## TOUR ÉLITE FOOT FÉMININES U17 2023

Mercredi 29 mars 2023, malgré une chaleur inhabituelle pour un mois de mars, la valeureuse équipe du Chalet s'est rendu au stade de Tarnos pour soutenir la valeureuse et courageuse équipe de France féminine U17 de Football.

Le spectacle était autant sur le terrain que dans les tribunes. Nombre de supporters se sont déplacés pour crier, chanter et encourager les Bleuettes de la marseillaise au claping final. Le match s'est terminé par une victoire écrasante des bleuettes (6-1). Cette victoire méritée permet aux françaises d'accéder aux phases finales de la coupe d'Europe 2023.

Cet après midi fut un merveilleux moment de partage autour d'une même passion.







## UN MAGNIFIQUE VERNISSAGE



" Nous faisons partie de l'école Municipale des arts plastiques de DAX.

Le mercredi 31 mai 2023 a eu lieu le vernissage de l'exposition annuelle à la galerie de l'ATRIUM.

Nous avons croisé monsieur Julien DUBOIS le maire de DAX

J'ai trouvé que les peintures étaient très belles ! "

*Florian Ruffenach*

## LA FÊTE DES VOISINS A L'UJ DU CHALET

Ce vendredi 9 juin, la rue du Chalet fut animée par les habitants de la rue.

L'unité de jour du Chalet avait convié l'ensemble des habitants de la rue à la première fête des voisins.

Nombre de voisins ont répondu présents à l'invitation déposée par les personnes accompagnées dans les boîtes les lettres.

Cette soirée fut ponctuée de chants de danses de blind test et évidemment de rires.

Tous autour d'une table bien garnie de mets tous aussi délicieux les uns que les autres nous avons discuté, échangé, entre voisins tout simplement.

Grâce à cette fête, les voisins, les personnes accompagnées ainsi que l'équipe éducative ont fait connaissance et même sympathisé.

Un beau moment de convivialité, et le rendez-vous pour l'année prochaine est déjà donné.





## LA RETRAITE, ON EN PARLE AU SAVS

Au SAVS il n'y a pas de CVS mais trois groupes d'expression et une réunion d'échange par an.

Le 17 mars, retraités et futurs retraités se sont réunis dans les locaux du service de Mont de Marsan afin d'échanger ensemble sur le thème de la retraite.

Nous avons formé 3 groupes autour des sujets :

- du logement
- des loisirs
- de la santé.



Chaque groupe a pu restituer aux autres les réflexions qui en sont ressorties.

Des échanges très utiles ont pu se faire entre ceux qui se préparent à partir en retraite et ceux qui la vivent déjà. Préparer sa retraite ce n'est pas que faire les papiers mais aussi réfléchir à ce que je vais faire de mon temps libre, comment je vais prendre soin de moi, où est ce que je vais vivre...etc.

Ce temps d'échange s'est clôturé par un pot amené par les personnes accompagnées afin de souhaiter bonne continuation à Lucie, stagiaire éducatrice spécialisée, qui terminait son stage long. Elle manquera à beaucoup !







## UN DEMENAGEMENT REUSSI

Le SESSAD TSA Nord Landes de Parentis en Born a posé ses valises dans ses nouveaux locaux au sein de la « Maison Médicale des Sables » situé au 100 rue des Sables – 40160 Parentis en Born.

Voilà plusieurs années que l'Adapei des Landes s'était engagée dans ce projet afin d'affirmer plus encore son implantation sur le nord du département. Avec cet emménagement au cœur d'un bâtiment occupé par divers professionnels de santé et acteurs de la petite enfance, c'est également une volonté d'accentuer un partenariat local qui se voit renforcé.

Arrivée dans les lieux le 6 mars 2023, l'équipe du SESSAD TSA Nord Landes peut enfin profiter d'un outil de travail plus fonctionnel et plus adapté à sa dimension. Plus visible et mieux implanté dans la cité, ce nouveau lieu offre une meilleure accessibilité aux familles et personnes accompagnées.

Ses nouveaux locaux sont également équipés d'un bureau à disposition des autres services du « Territoire Services Inclusifs » tel que le SAMSAH TSA et le Service Emploi Accompagné qui étendent leurs activités sur l'ensemble du département.

Comme souvent, les aléas ont été au rendez-vous mais l'association a su compter sur l'énergie, l'adaptabilité et la force de proposition de l'équipe du SESSAD TSA pour se mobiliser et traverser ce changement majeur dans son histoire.



*Il y a aussi dans la Maison Médicale : une Micro Crèche « Nid'O », des Sage-Femmes, un secrétariat médical « Live & Call », un cabinet d'Echographie un cabinet de Pneumologie et un cabinet d'Ophthalmologie.*





### ILS ONT SIGNE LEUR CDI !

La liste des ouvriers embauchés en milieu ordinaire s'allonge à l'ESAT SAM, attestant encore une fois du professionnalisme et des compétences des ouvriers.

Deux ouvriers ont été embauchés en CDI à Léa Services (entreprise adaptée) après une période de stage, puis une période de mise à disposition :

- David Lafargue, dans l'équipe espaces verts en septembre 2022. David était à l'ESAT depuis 2007.
- Christina Teixeira en mars 2023 en tant qu'employée nettoyage. Christina était ouvrière à l'ESAT SAM depuis 2017.



Franck Samatan a, lui, été embauché aux espaces verts de la mairie de Dax, en janvier 2023, en CDD d'un an avant titularisation.

Il avait réalisé un stage de 15 jours avant l'été puis d'une mise à disposition à partir du 22 août 2022.

***Félicitations à tous les trois !***

### UNE NOUVELLE BOUTIQUE DANS LEUR BOOK



Après des semaines de conception et des jours de montage, les ouvriers de l'atelier Menuiserie de l'ESAT SAM signent la nouvelle boutique de bijoux du magasin Super U à Orthez.



## UNE BELLE VITRINE, POUR FAIRE DÉCOUVRIR NOS MÉTIERS ET NOS SERVICES.

Un collectif d'une trentaine d'entreprises du territoire landais avait investi l'esplanade des arènes, samedi 13 mai dernier, pour l'organisation d'un forum des métiers.

Le service Ressources Humaines et l'ESAT du Conte se sont mobilisés pour représenter l'ensemble des établissements et services de l'Adapei des Landes.

Nous avons au cours du forum présenté l'Association et nos activités aux participants, fait la promotion des emplois dans lesquels nous avons des besoins de recrutement et fait connaître nos services.

Une journée enrichissante et aux couleurs du terroir landais...



## LE CENTRE DE FORMATION DE L'ADAPEI DES LANDES FORMENT DES TUTEURS !



Après avoir suivi, pendant plusieurs jours, la formation spécifique proposée par le Centre de formation de l'Adapei des Landes, ces six ouvriers de l'ESAT du Conte sont aujourd'hui officiellement reconnus comme :

### "Ouvriers tuteurs".

Ils sont aujourd'hui outillés pour assurer partage d'expérience et pair-aidance.





## DES PROFESSIONNELS NOUS ONT REJOINTS...

### **A L'IME SAINT-EXUPÉRY :**

PHILIPPON Emilie, Directrice Adjointe  
REMY PRUDENT Maïté, Psychologue

### **AU PÔLE HABITAT MONTOIS :**

LEGER Fanny, AMP  
VERNET Stérenn, Psychomotricien  
BONIO Sandra, Monitrice Educatrice  
DESCHAMPS Kelly, AMP  
MAUGUE Collin, Moniteur Educateur  
PLANTARD Sabrina, Assistante de Direction  
JAVERZAC Nathalie, Aide Soignate  
CARDOSO Christiane, AES  
GRANGER Samantha, Directrice Adjointe  
BERTIERE Sonia, Monitrice Educatrice

### **A L'ESAT DU CONTE :**

BURGAL Jérôme, Moniteur d'atelier  
BONNEFOY Audrey, Assistante Sociale

### **AU TERRITOIRE SERVICES INCLUSIFS :**

FARIA Dominique, Chef de service  
CASSIN Solange, Conseillère en insertion professionnelle (SAMSAH)

### **AUX SERVICES SUPPORTS :**

TREMBLAY Anne Laure, Gestionnaire de paie  
DUDOY Kevin, Agent Technique.

### **A L'IME LES PLEIADES**

AZUR Clarisse, Cheffe de service  
GARCIA Barbara, Educatrice Spécialisée

### **AU COMPLEXE D'HABITAT TOURNESOLEIL :**

DUCLOS Laetitia, Educatrice Spécialisée

### **A L'ESAT SUD ADOUR MULTISERVICES :**

LE ROY Thibaud, Moniteur d'Atelier

**BIENVENUE A L'ADAPEI  
DES LANDES...**

## BONNE RETRAITE...

... à Dominique BAZILE, Educatrice Spécialisée du Service Social de l'ESAT du CONTE.





## LES PROFESSIONNELS DE L'ADAPEI DES LANDES ETAIENT...



### A L'HAS A PARIS

Nathalie COCOYNACQ, Educatrice Spécialisée à Tournesoleil, a rejoint en tant "experte" le groupe de travail national qui élabore la future recommandation de bonnes pratiques professionnelles concernant la vie intime, affective et sexuelle des personnes en situation de handicap.



### CALAC

(Carrefour LAndais des Collectivités)



### AU FORUM DE L'EMPLOI DE L'IFSI et L'IFAS

## A L'ASSEMBLEE GENERALE DE L'UNAPEI NOUVELLE AQUITAINE



### TÉMOIGNAGE SUR LA DÉMARCHE EMPLOIS ET COMPÉTENCES DES LANDES AUX JOURNÉES DE L'OPCO SANTÉ



## LA BULLE PENSE A LA PLANÈTE ET DEVIENT NUMERIQUE

A compter de cette bulle, ce journal interne se veut plus écologiquement responsable et devient prioritairement numérique.

Les familles qui auront communiqué leur contact électronique, recevront chaque édition par mail. Pour les autres, un envoi papier sera conservé.

## LE RESTAURANT DE L'ESAT SUD ADOUR MULTISERVICES NE CESSE DE S'EMBELIR

Après l'officialisation de ces nouveaux locaux et de sa nouvelle appellation "Ô délices des pins", le restaurant de l'ESAT a renouvelé son mobilier et a aménagé ses espaces extérieurs pour allier gourmandise, esthétique et confort.



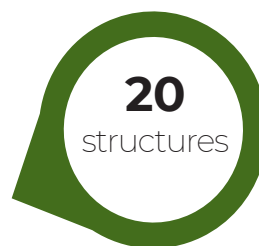
Village d'entreprises, 416 rue Denis Papin,  
40996 Saint-Paul-Lès-Dax

## ADHÉSION, COTISATION ET DON EN LIGNE !

Il est toujours possible de faire un don à l'Association et de régler sa cotisation en ligne via le site internet «HelloAsso».



## EN CHIFFRES



Chiffres au 31/12/2022